



[14]

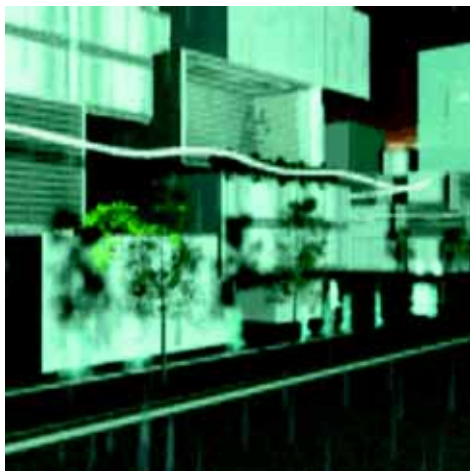
[14]

Mut: un nuevo lenguaje urbano

→ ezequiel rivarola

Módulos urbanos de transición (mut)

- Digital, 4 ´min. 39 seg.
 - Expuesto en FUM: 2004, Barcelona
-



“Grande y mutable es el destino del hombre”. La grandeza de su destino, la lleva en potencia en sus genes, en su mente, en su espíritu. Para hacerla realidad, el hombre, como lo hizo desde sus orígenes, tiene una lucha titánica a vencer contra fuerzas internas y externas, que lo acechan. Debe adecuarse instante a instante a cada realidad que emerge en su horizonte viviente, y su participación es parecida a la de un surfista haciendo equilibrio dentro de la ola.

¿Podemos decir que el hombre es un mutante? Sí. Muta su entorno, muta él. Y así se desarrolla una espiral en el devenir del tiempo.

A medida que nos acercamos al presente, la velocidad de esta espiral aumenta, y suponemos que en el futuro seguirá acelerándose cada vez más, llegando a velocidades de mutación insospechadas.

Vemos a nuestro alrededor cientos de espirales que interactúan con el hombre. Tecnológicas, sociales, comunicacionales, económicas, financieras, etc. Todas ellas avanzan cada vez más rápido, pareciendo llegar a un límite asintótico. Pero seguirán avanzando más y más.

Incluso las fronteras, los límites, las ciudades. Todos mutan. Pero hay algo que se mantiene casi inalterable, como detenido en el tiempo: la vivienda urbana. Quizás porque se resiste a ser sometida a estos vórtices mutantes. O tal vez porque no hemos sabido dar propuestas a las nuevas necesidades. En las grandes ciudades del mundo, estas espirales interactúan con más velocidad. ¿Cómo puede ser que se transformen las costumbres del hombre, su cultura, las formas de trabajar, de consumir, de producir, y se mantenga casi inalterable la forma de habitar (vivir el hábitat) en los últimos años?

A este interrogante, tratamos de estudiarlo y dilucidar su aparente incoherencia. En esta búsqueda hemos encontrado los módulos urbanos de transición (MUT). Es a través del prisma arquitectónico, materializado por el triángulo vitruviano (utilitas, firmitas, venustas), que descomponemos la luz de la realidad en toda su policromía sistémica, abordada como un estudio interdisciplinario del problema.

Partiendo de los rasgos más significativos de la familia en una megaciudad como Buenos Aires, con sus permanentes cambios, y vincu-

lada a través de la globalización con el resto del planeta, analizamos su presente y lo extrapolamos al futuro teniendo en cuenta que la nueva realidad no será lineal.

Surge así un sistema de generación de espacios, basado en formas básicas y el equilibrio justo de los materiales con el agua y las corrientes convectivas, que da lugar al módulo, vivienda del nuevo presente, que ensambla en sí nuevas costumbres, tecnologías e indeterminación, para enfrentar cambios aún inimaginados.

El módulo original se combina de una manera no lineal, con leyes caóticas, en un conjunto que genera un sistema espacial flexible y habitable, los módulos urbanos de transición (MUT).

En un organismo existente (Buenos Aires 2004), introducimos un nuevo elemento (virus MUT) con su carga de información (ADN arquitectónico) el cual comenzará a propagarse utilizando la energía del tejido existente, transformando la ciudad.

Se podría pensar como la inoculación de un virus benéfico que actuando gradualmente a través del espacio y del tiempo, contribuye a lograr un tejido metropolitano sano, sustentable y ecológicamente equilibrado, hacia el año 2050.



